



**RESUMEN DE LOS RESULTADOS
DE LA ENCUESTA A INSCRITOS E INSCRITAS
DE PODEMOS EN MADRID CIUDAD**

INTRODUCCIÓN

Este resumen se adjunta al informe de resultados de la encuesta, teniendo como objetivo ofrecer una visión completa de la misma y presentar algunos de los parámetros más significativos.

Aunque la ficha técnica detalla las características del trabajo de campo, conviene recordar en esta introducción, que *“De acuerdo con la Ley de Protección de Datos, toda la información personal recibida en este cuestionario ha sido tratada exclusivamente con fines estadísticos y en ningún caso estudiada de forma nominal ni compartida con terceros”*.

A través de esta encuesta, buscamos conocer mejor a las cerca de 50.000 personas que estamos inscritas hoy día en Podemos Madrid. Cuánto más nos conozcamos, mejor sabremos qué hacer y cómo hacer para que la experiencia de la inscripción en Podemos sea aún más satisfactoria y para organizar más y mejor la fuerza inscrita de Podemos Madrid. El paso adelante de inscribirse tiene un valor más allá del acto en sí; es también el mensaje de que hay personas que quieren un cambio político en este país, que son vecinos y vecinas de Madrid y que no se conforman con que la participación política consista en echar una papeleta en una urna una vez cada 4 años. Queremos que Podemos Madrid sea una organización fluida y abierta a la participación. Podemos Madrid es espacio de participación, es herramienta de transformación, y para mejorar la herramienta y promover la participación, un primer paso en la buena dirección es conocer en profundidad a quienes estamos/somos inscritos e inscritas en la ciudad de Madrid.

Dar forma a un discurso participado, a un proyecto de cambio para Madrid requiere facilitar recursos políticos, organizativos y formativos orientados a las necesidades y demandas de las personas inscritas para poder así recoger las sugerencias y propuestas que hacen los inscritos al desarrollo de los objetivos estratégicos de Podemos Madrid: revalidar la confianza de los madrileños y las madrileñas en el Ayuntamiento, renovando la fórmula electoral, y conquistar, esta vez sí, el cambio en la Comunidad de Madrid. Con la tarea realizada así, derrotando al PP en el Ayuntamiento y en la Comunidad, es seguro que en 2020 podremos ganar un país para la gente

A esta *Podemoscópica* habéis respondido 4.996 personas, lo que representa un 14,62% de las 46.155 personas inscritas a la fecha de la encuesta. Pasamos a continuación a presentar los datos sobre los parámetros más significativos. Posteriormente publicaremos los resultados de la pregunta abierta final que el 43% de los encuestados habéis aprovechado para transmitirnos una opinión, sugerencia, crítica, propuesta.

Muchas gracias a todas por participar y a quienes os acercáis ahora a conocer la realidad de las personas inscritas en Podemos Madrid.

DISTRIBUCIÓN POR EDADES.

16 a 24
3,64%

25 a 34
15,27%

35 a 44
20,22%



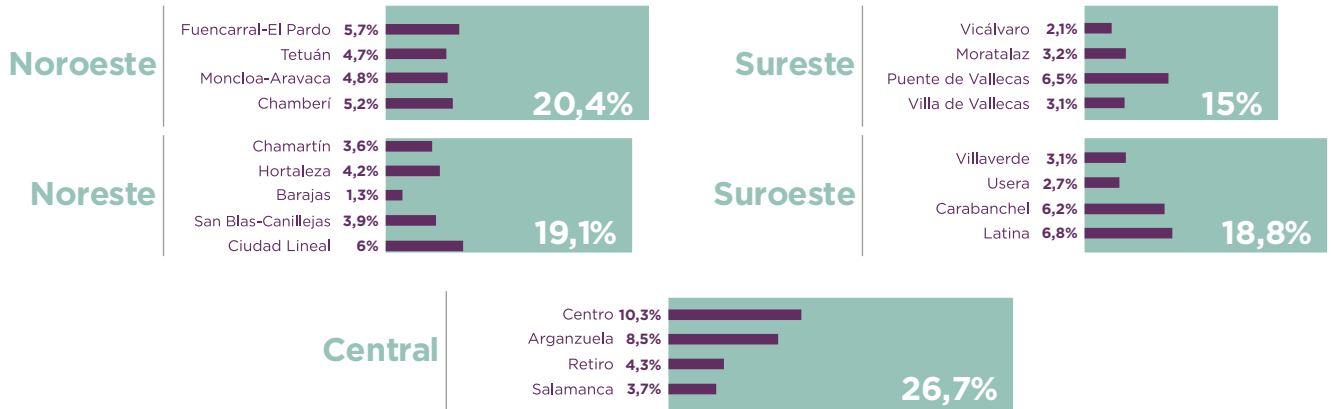
65 y más
11,67%

55 a 64
26,5%

45 a 54
22,7%

Nos ha sorprendido gratamente descubrir que, una encuesta enviada por correo electrónico y no publicitada por ningún otro medio, ha sido respondida por personas de todas las edades. Un 38% de tenéis más de 55 años. ¿Quién dijo brecha digital? Un 18,91% tenéis menos de 34 años. ¿Quién dijo brecha generacional? Tengáis la edad que tengáis, si habéis respondido a esta encuesta, sabed que en Madrid, hay gente de todas las edades que está participando al mismo tiempo. En la ficha técnica encontraréis información sobre la estructura de edad del censo total de las personas inscritas.

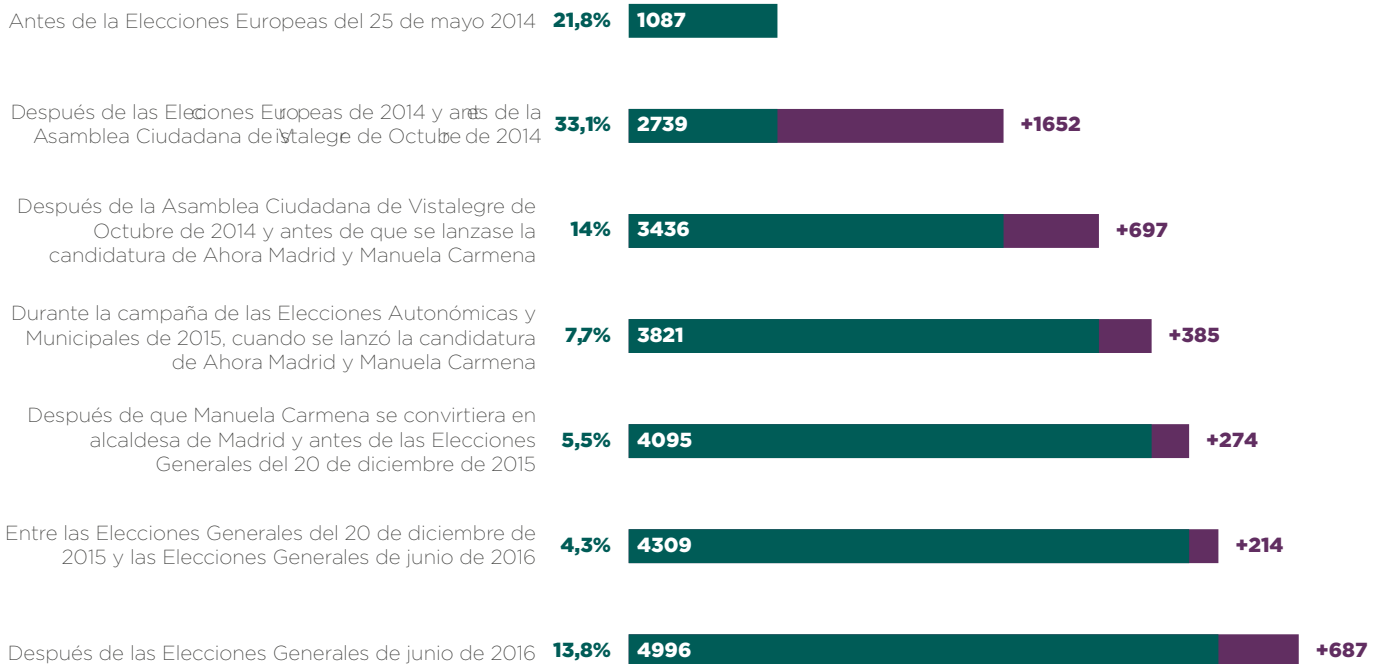
DISTRIBUCIÓN TERRITORIAL



Madrid es una ciudad enorme, con más de 3 millones de habitantes que vivimos repartidos en 21 distritos y 129 barrios. Todos los estudios sociológicos y electorales nos han dicho siempre que había una fractura, un eje norte-sur, unos barrios que tiraban para un lado y otros para el otro. En la encuesta os preguntábamos vuestro distrito de residencia, ¿y qué nos habéis respondido? En todos.

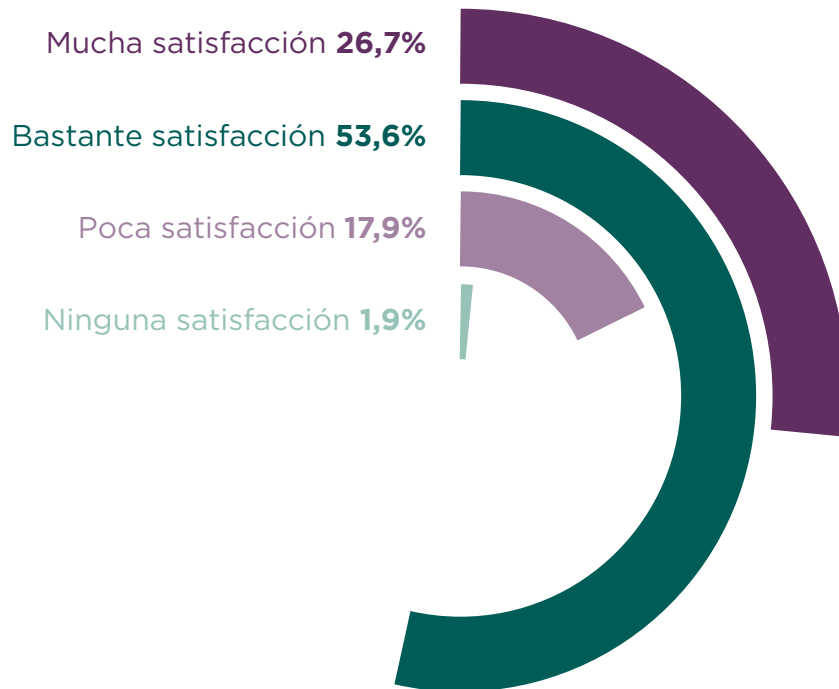
Este es otro gran dato que nos permite saber que cualquier iniciativa que pongamos en marcha en la ciudad, podrá contar con que nuestras inscritas e inscritos estéis en todos los barrios, que podemos construir comunidad en todas partes, transformar y comunicar nuestro mensaje de cambio.

DISTRIBUCIÓN TEMPORAL



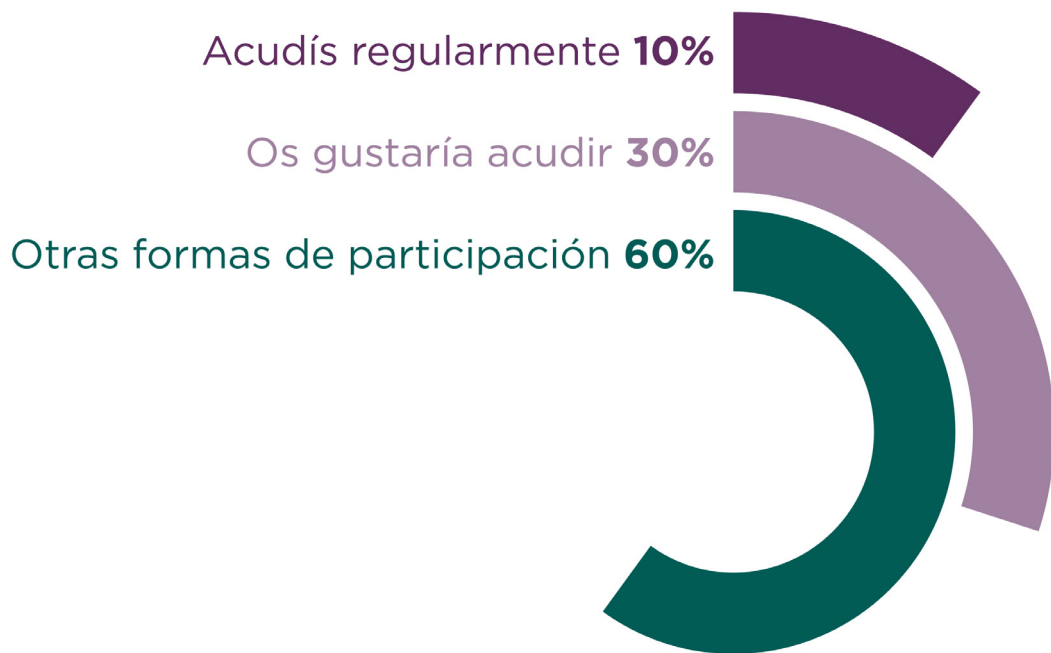
¿Cuándo os habéis inscrito? Podemos se ha construido orgánicamente a toda prisa, lo hemos dicho muchas veces e incluso hemos llamado “Atarse los cordones” a alguna que otra iniciativa, para hacer alusión a este proceso. Durante estos ya más de dos años desde las elecciones europeas ha habido momentos muy ilusionantes, pero también muy complicados, con algunos errores por nuestra parte y también con durísimos ataques a este proyecto de cambio político y social por parte de las élites económicas y corruptas que no se presentan a las elecciones y que veían sus privilegios amenazados. Nos ha sorprendido descubrir no sólo que no habéis cesado de inscribiros, sino que además hay dos subidas que llaman la atención: una, antes y durante la campaña de Manuela, cuando ganamos Madrid; y otra, tras las elecciones del 26J, cuando empezamos a caminar juntas hacia el 2019 y el 2020.

GRADO DE SATISFACCIÓN



Preguntando el grado de satisfacción que nuestros inscritos e inscritas tienen de la pertenencia a Podemos, nos hemos encontrado con que un 80% dice estar bastante o muy satisfecho, mientras que un 20% está poco o nada satisfecho. Entendemos que la pertenencia a Podemos es algo que no es formal, ni se define por parámetros tradicionales, como en los viejos partidos. La pertenencia a Podemos se mide mejor en términos de activismo y participación política diversa, como analizamos en el resto de este resumen, porque Podemos es una herramienta de transformación social. Es bueno ver que la mayoría de personas que nos habéis respondido estáis muy satisfechas siendo de Podemos, pero también es positivo que haya gente que no está satisfecha y un objetivo de mejora que la dirección municipal y los círculos se plantearán. Como organización política que quiere cambiar este país, necesitamos también del espíritu crítico de personas que, aún habiendo cosas que harían de otra manera, siguen en este proyecto para marcarnos el ritmo y el paso.

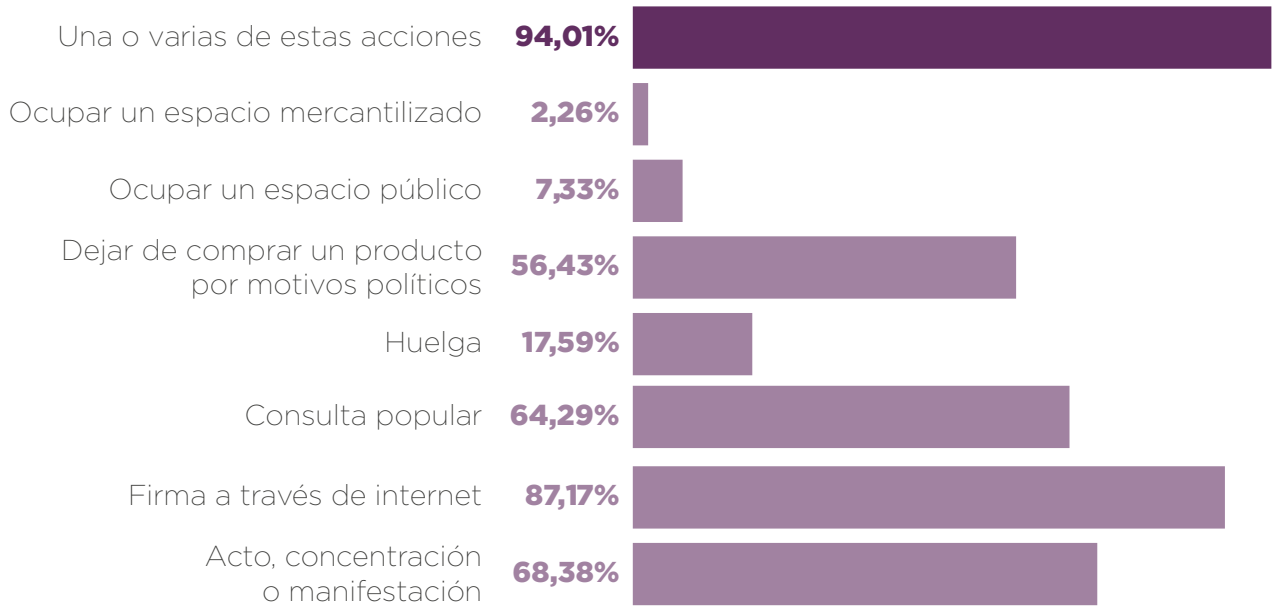
PARTICIPACIÓN POLÍTICA. CÍRCULOS



Sin duda uno de los elementos que distinguen a Podemos de otras formaciones políticas, es la existencia de los círculos. Son espacios de encuentro vecinal, pero también de debate y de trabajo político vinculado a ese deseo de cambio que tenemos, desde hace ya tres años, los compañeros y compañeras de Podemos. Ni mucho menos es el único espacio de participación política en que estáis nuestras inscritas e inscritos, pero sí es uno muy relevante. Os mostramos las personas que acudís, y las que os gustaría hacerlo, pero no podéis por motivos diversos.

PARTICIPACIÓN POLÍTICA

ACCIÓN



Y vaya si los círculos no son el único espacio de participación. La gran mayoría de vosotros y vosotras nos decís que en los últimos 12 meses habéis participado en algún tipo de acción o manifestación política (actos, concentraciones, manifestaciones, recogidas de firmas, consultas populares, huelgas, ocupación de espacios públicos, etc.). No podemos sino sentir orgullo de que nuestra gente actúe allí donde hay un problema, porque eso es hacer política que transforma la realidad material y cultural.

PARTICIPACIÓN POLÍTICA

ASOCIACIÓN

Participación política en asociaciones, organizaciones o movimientos



El último dato que queremos compartir sobre vuestro nivel de participación política es la asociación. Ya sabemos que buena parte de vosotros y vosotras acudís al círculo de Podemos de vuestro barrio, u os gustaría a hacerlo y que una grandísima mayoría habéis reivindicado la acción política en diversas acciones en el último año. Otro factor clave que determina la fuerza del movimiento popular es la existencia de tejido social, así que nos hemos preguntado cuántas de nosotras y nosotros participamos actualmente, o lo hemos hecho en los últimos 12 meses en alguna asociación, organización social, sindicato o movimiento popular. Y tenemos la respuesta. Tres de cada cuatro.

RESUMEN Y *EXODUCCIÓN*

Os emplazamos en cualquier caso a revisar el informe completo y buscar cualquiera de los parámetros que os pueda resultar de interés, y os agradecemos el interés mostrado en esta primera propuesta del espacio de participación *Podemoscópica*.

Los inscritos y las inscritas de Podemos Madrid somos una fuerza heterogénea, de todas las edades, rentas, barrios y distritos de Madrid, y sin embargo con mucho en común. Y el común es nuestro grado de implicación y participación política, no ya en Podemos a través de los círculos y otras formas, sino también en la sociedad civil organizada y en las múltiples formas de reivindicación y lucha social. Sois/somos sin duda alguna, movimiento popular en el mejor de los sentidos posibles y por tanto también palanca necesaria del cambio social que este país necesita.

Somos muchos y muchas, por organizar aún mejor. Somos activos y activas social y políticamente. Cada día hay nuevas inscripciones y estamos satisfechos con nuestra pertenencia a Podemos.

La información que con vuestra participación nos habéis facilitado servirá a los círculos y al Consejo Ciudadano Municipal para plantearnos nuevas necesidades, que implementadas logren que cada vez más votantes sean personas inscritas, y que cada vez más personas inscritas participen en las asambleas y los círculos.

Con Podemos, participando. Participando, Podemos

Sí se puede.

PODEMOS MADRID

FICHA TÉCNICA

Con el objetivo de conocer el **perfil sociodemográfico de las personas inscritas** en Podemos Madrid y las **características de participación y satisfacción** con su pertenencia a la organización, el Consejo Ciudadano Municipal (CCM) promovió un equipo de investigación que elaboró un cuestionario para su cumplimentación online¹, y ha realizado su posterior explotación y análisis.

El universo de estudio estuvo compuesto por el censo de personas inscritas². A la fecha del trabajo de campo en enero de 2017, el censo total de personas inscritas en la ciudad de Madrid estaba formado por 46.155 inscritos e inscritas. El censo activo, es decir, el número de personas inscritas que al menos en los últimos 12 meses han participado en alguna de las consultas ciudadanas convocadas por la organización, estaba formado en ese momento por 33.850 personas.

El primer envío se realizó en 9 de enero a través de una Carta o Podemos newsletter, invitando a participar en la encuesta. El 17 de enero, en un nuevo correo del CCM, se realizó un recordatorio de la puesta en marcha de la encuesta, animando a participar en la misma e informando de que la recogida de los datos estaría abierta hasta el 24 de enero. En resumen, el trabajo de campo tuvo una duración de quince días. La distribución de las respuestas fue de 80% en la primera semana y el 20% restante durante la segunda semana.

La encuesta la cumplimentaron 4.996 personas, por lo que la tasa de respuesta sobre el censo total fue del 10,82% del censo total y del 14,76% del censo activo. Para un nivel de confianza del 95% el margen de error es +/-1,41%

1) La duración estimada para cumplimentar la entrevista completa era de **26 minutos**.

2) Desconocemos el dato de las personas inscritas que no reciben o no ven el correo porque en su buzón de entrada puedan almacenarse en “promociones” o en “spam”. Si se dispusiera de ese dato con seguridad la tasa de respuesta sería más elevada tanto en relación con el censo total como con el censo activo

La distribución por edad de las personas que han respondido a esta encuesta, presenta un sesgo respecto de la distribución por edad del censo total de inscritos: hay mayor representación de las personas de más edad (ver tabla nº 1). Nuestra hipótesis es que probablemente el correo electrónico sea un canal poco usado entre las personas más jóvenes, que utilizan otros canales, como puede ser Facebook o Twitter. En cualquier caso, para valorar los posibles efectos de infrarepresentación de los grupos de edad más jóvenes, realizamos una ponderación para eliminar este sesgo de edad de acuerdo con los datos censales y observamos que no había diferencias significativas en las respuestas entre la muestra de origen y la muestra ponderada. De hecho, sólo hay dos preguntas que presentan diferencias significativas: la edad de la personas entrevistada y la relativa a si tienen hijos. Al no existir diferencias significativas en el resto del cuestionario, hemos optado por publicar los resultados de la encuesta sin ponderar por edad.

Tabla 1.- Comparación entre el censo de personas inscritas en las ciudad de Madrid, y las que respondieron a la encuesta, según grupos de edad (enero de 2017)

Grupo de Edad	Encuesta inscrit@s		Censo inscrit@s		Diferencias Encuesta/Censo
	Nº de Casos	Porcentaje	Nº de Casos	Porcentaje	
16 a 24	176	3,52%	3.299	7,15%	-3,62%
25 a 34	763	15,27%	11.096	24,04%	-8,77%
35 a 44	1.010	20,22%	11.965	25,92%	-5,71%
45 a 54	1.134	22,70%	8.639	18,72%	3,98%
55 a 64	1.324	26,50%	6.961	15,08%	11,42%
65 y más	583	11,67%	2.828	6,13%	5,54%
no contesta	6	0,12%	1.367	2,96%	-2,84%
TOTAL	4.996	100%	46.155	100%	

Tabla 2.- Comparación de la fecha de inscripción entre el censo total de personas inscritas en la ciudad de Madrid y la fecha de inscripción declarada en la encuesta por quienes han respondido la misma

	MUESTRA PONDERADA POR EDAD		MUESTRA SIN PONDERAR		MUESTRA PONDERADA		MUESTRA SIN PONDERAR		CENSO INSCRITOS	
	N	% del N de columna	N	% col	N	% col	N	% col	N	% col
Antes de la Elecciones Europeas del 25 de mayo 2014	474	20,4%	1.087	21,8%	1.214	52,3%	2.739	54,8%	25.005	54,18%
Después de las Elecciones Europeas de 2014 y antes de la Asamblea de Vistalegre	740	31,9%	1.652	33,1%						
Después de la Asamblea Ciudadana de Vistalegre de Octubre de 2014 y antes de que se lanzase la candidatura de Ahora Madrid y de Manuela Carmena	316	13,6%	697	14%	487	21%	1.082	21,7%	9.426	20,42%
Durante la campaña de las Elecciones Autonómicas y Municipal	171	7,4%	385	7,7%						
Después de que Manuela Carmena se convirtiera en alcaldesa de Madrid y antes de las elecciones generales del 20D	144	6,2%	274	5,5%	144	6,2%	274	5,5%	2.628	5,69%
Entre las Elecciones Generales del 20 de diciembre de 2015 y las elecciones del 26J	107	4,6%	214	4,3%	107	4,6%	214	4,3%	4.360	9,45%
Después de las Elecciones Generales de junio de 2016	367	15,8%	687	13,8%	367	15,8%	687	13,8%	4.736	10,26%
Total	2.319	100%	4.996	100%	2.319	100%	4.996	100%	46.155	100%

ANTES DE VISTALEGRE I (oct/
12nov2014)

DE VISTALEGRE I A LAS ELECCIONES
DEL 24 DE MAYO DE 2015

Nos hubiera gustado también verificar que la distribución por sexo de las entrevistas estas recibidas respecto a la distribución por sexo del censo, pero al no ser preguntado como tal en la ficha de inscripción, la aproximación realizada a partir del nombre de pila¹, presenta una tasa de no consta que consideramos elevada (16,99%); de manera que no ha sido posible realizar la comparación por sexo, a efectos de la aplicación de cuotas de representatividad.

También hemos comprobado la fecha de inscripción según la encuesta y según el censo y hay ligeras variaciones.

Este primer análisis del perfil socio demográfico de las personas inscritas, invita a mejorar el censo de inscripción, reformando el formulario, para que la recogida de información sea más precisa y válida. Por ejemplo en el caso de las grandes ciudades sería interesante también preguntar por el distrito municipal de residencia y no sólo por el código postal por cuanto hay códigos que pertenecen a varios distritos. Igualmente, a la luz de la experiencia de esta encuesta parece interesante, y esa es nuestra voluntad, consolidar un canal de participación vía encuestas que nos permita disponer de un conocimiento de la “opinión pública” de Podemos, de la opinión que tienen las personas inscritas sobre diferentes cuestiones. De hecho, algunas de las respuestas escritas en la pregunta abierta van en esta dirección

El cuestionario elaborado principalmente recogía preguntas estructuradas, aunque al final del mismo se dejó una pregunta abierta con el objetivo de recoger recomendaciones, propuestas o comentarios espontáneos de las personas inscritas. El 43,31% de las personas que respondieron a la encuesta utilizaron este espacio para comentar cuestiones que le preocupaban o sobre las que tenía un interés concreto. Actualmente los enlaces de los círculos con la secretaría de análisis político y social están sistematizando estas respuestas para hacer una hacer una propuesta de categorización de las mismas.

Equipo de Investigación